



SAVİ : 98177073 / 034.01

KONU: 8 KISIM 31 KALEM 2024 YILI DAİMİ İŞÇİ PERSONEL KIYAFETLERİ ALIMI (YAKLAŞIK MALİYET)

15.03.2024

SAYIN.....

Hastanemizin ihtiyacı olan aşağıda cinsi ve miktarı yazan mal/hizmet/yapım işi 4734 sayılı KİK'in 21/b) Madde 1. fıkrası kapsamında temini mümkün ise **21.03.2024** saat **08:00** 'a kadar hastanemiz satınalma birimine teklif verilmesi hususunda; Pazartek ihalede satın alınacak olup, ilgilik teklif devriyan yaklaşıklık maliyet araştırması içinde Gerekşimin yapılmasını rica ederim.

DIKKAT EDİLECEK HUSUSLAR VE ALIM ŞARTLARI

- Teklif edilen fiyat KDV HARIÇ TL olarak belirtilecektir.
- Teklif esas malzemelerin kalite ve markası ile teslim müddeti açıkça belirtilecektir.
- Taahhüt edilen süre içerisinde malzeme/hizmet/yapım işinin teslim edilmesini halinde ilgili firmadan bir defaya mahsus olmak üzere 3 ay süre ile teklif alınmayacak, bu haline tekeretir etmesi halinde 4734 sayılı K.I.K.hükümleri uygulanacaktır.
- İhaleye hile, desise, vaat, tehdit, nüfus kullanma suretiyle ihaleye fesat karıştıranların tespit edilmesini halinde yine 4734 sayılı K.I.K.'in ilgili hükümleri uygulanacaktır.
- Teslimatta, teklife davet mektubunda belirtilen kalite ve marka esas alınacak, benzer, muadili vb. ifadelerle teslim etmeye yeltenenlerin teslimleri kabul edilmeyecek ve bir dahaki ihale için teklife davet mektubu gönderilmeyecektir.
- Bu mektupla birden fazla için teklife davet mektubu gönderilmiş ise her kalem için teklif fiyat yazılacak, eksik teklifler değerlendirilmeyecek.
- Teklif veren firma bütün bu şartları aynen kabul etmiş sayılacaktır.
- Malzeme/hizmet/yapım işi bedeli, muayene ve kabul işlemlerinden sonra 150 gün içerisinde Antalya İl Sağlık Müdürlüğü Muhase Birimi tarafından yapılacaktır. Kurum hesaplarında nakit sıkışıklığı söz konusu olursa yıl içerisinde ödemesi yapılacaktır.
- Doğrudan temin usulu alın yapılacak olan alımlar **BİRİM BEDEL** üzerinden değerlendirilmeye yapılacaktır.
- Bu teklife davet mektubuna olumlu yada olumsuz mutlaka **21.03.2024** tarihinde saat **08:00** a kadar m-satinalma@hotmail.com 'a mail atılacak veya elden Manavgat Devlet Hastanesi SATIN ALMA birimine cevap verilecektir.
- 11- Teklif veren firma teklif formunun ekinde teknik şartname varsa bu şartnameye uyduğunu kabul etmiş sayılacaktır.**

ALIMI YAPILAN MALZEME HAKKINDA DETAYLI BİLGİ ALMAK İÇİN	TELEFON : 0 242 746 11 17
	AYNIYAT BİRİMİ
	DAHİLİ : 1367

Cavit DEĞERLİ
İdari ve Mali İşler Müdürü V.

SİRA NO	MALZEMENİN ADI	MİKTARI	BİRİMİ	MARKA / MODEL / U.B.B KODU	BİRİM FİYAT	TOPLAM FİYAT
1	DANIŞMA					
1A	GÖMLEK YAZLIK	26	ADET			
1B	GÖMLEK KIŞLIK	26	ADET			
1C	PANTOLON YAZLIK	26	ADET			
1D	PANTOLON KIŞLIK	26	ADET			
1E	FULAR	22	ADET			
1F	KRAVAT	4	ADET			
1G	CEKET	26	ADET			
2	TERCÜME VE REHBERLİK					
2A	GÖMLEK KIŞLIK	4	ADET			
2B	GÖMLEK YAZLIK	4	ADET			
2C	PANTOLON YAZLIK	4	ADET			
2D	PANTOLON KIŞLIK	4	ADET			
2E	CEKET	4	ADET			
2F	FULAR	4	ADET			
3	3 TIBBİ SEKRETER					
3A	GÖMLEK KIŞLIK	168	ADET			
3B	TİŞÖRT YAZLIK	168	ADET			
3C	PANTOLON YAZLIK	168	ADET			
3D	PANTOLON KIŞLIK	168	ADET			
3E	FULAR	148	ADET			
3F	KRAVAT	20	ADET			
4	TEMİZLİK					
4A	İŞ FORMASI ÜST-ALT	393	ADET			
4B	TİŞÖRT	393	ADET			
4C	AYAKKABI	262	ADET			
4D	POLAR	131	ADET			
4E	YAĞMURLUK	3	ADET			
5	TEKNİK PERSONEL					
5A	YELEK	6	ADET			
5B	AYAKKABI	3	ÇİFT			
6	TIBBİ ATIK					
6A	TIBBİ ATIK KIYAFETİ	4	ADET			
6B	ÇİZME	4	ÇİFT			
6C	ELDİVEN	4	ÇİFT			
7	BİLGİ İŞLEM					
7A	YELEK	8	ADET			
8	BİYOMEDİKAL PERSONELİ					
8A	İŞ ÖNLÜĞÜ	4	ADET			
GENEL TOPLAM						

NOT: Teklif edilen Yedek Parçalar / Bakım Onarım Hizmetleri için kabulünden itibaren en az 1 yıl Garanti verilecektir.
NOT: MALZEME TESLİM SÜRESİ GÜNDÜR
NOT: SAYFA TEKNİK ŞARTNAME
BU BELGE VE TEKNİK ŞARTNAME AŞAĞIDAKİ LİNKE YER ALAN WEB SİTESİNDE GÖRÜLEBİLİR.
<https://ihaleportal.antalyasm.gov.tr/Frames/ManavgatDH>

Teklif verdiğim kalem/kalemler teklif formunun ekindeki teknik şartnameye uygundur. KAŞE - İMZA
--

ANTALYA İL SAĞLIK MÜDÜRLÜĞÜ

MANAVGAT DEVLET HASTANESİ

2024 YILI DAİMİ İŞÇİ PERSONEL KIYAFETLERİ

TEKNİK ŞARTNAMESİ

1-DANIŞMA- KARŞILAMA PERSONELİ

a)Bay-Bayan Gömlek (Yazlık-Kışık):

1. Beyaz renk, % 90 pamuk, % 10 polyester kumaştan imal edilmiş olmalıdır.
2. Kumaşın çekme oranı % 0-2 arasında olmalıdır.
3. Erkek yaka, belden oturtmalı, önden(plastik beyaz renk) düğmeli olacak.
4. Göğüste Sağlık Bakanlığı Logolu mini cep bulunacak.
5. Yazlık ve kışık kol boyu uzunlukları Sağlık Müdürlüğü ve bağlı tesislerin taleplerine göre belirlenecek. (tesettürlü bayanlarda üst gömlek; uzun kollu, şeklinde olacak)
6. Kıyafetlerin yapımında kullanılacak malzemeler (kumaş, iplik, astar, tela vs.) yeni olacak, beklemiş defolu malzeme olmayacak. Kumaşın enine kesiminden üretilen ürünler kabul edilmeyecektir.
7. Dikişlerde eğrilik olmayacak, dikiş hatlarında kopukluk ve atma olmayacak. Dikiş aralığı ve overlok sık ayarda olacak.
8. Personel beden ölçüleriyle uyumlu olmayan gömlekler ile dikim hatası, renk uyumsuzluğu olan gömlekler, tedarikçi firma tarafından değiştirilecek.
9. Siparis tarihinden itibaren yazlık ve kışık gömlekler 1 ay içinde teslim edilmelidir.
10. Gömlek beden numaraları gizli etiketle belirtilmelidir.
11. Malzemeler özelliklerine göre su, toz ve nemden etkilenmeyecek şekilde ambalajlanmış olacak, nakliye esnasında kirlenme ve bozulmalara karşı gerekli tedbir alınmış olmalıdır.
12. Çalışanların beden ölçüleri, tedarikçi firma tarafından, personelin çalıştığı sağlık kuruluşunda alınacak.
13. Beden numarası 36-58(S-3XL) arasında olan gömlekler, kişi başına 2 adet yazlık, 2 adet kışık gömlek şeklinde üretim yapılmalıdır.
14. Gömleklerde boy uzunluğu en az 70 cm olmalıdır.
15. Kıyafetler üzerinde (pantolon, gömlek, kazak, mont, tişört vb.) yıkama talimatı olmalı.40 C ye kadar yıkamaya uyumlu olmalıdır.

b)Bay- Bayan Pantolon (Yazlık-Kışık):

1. Bayanlar için, lacivert renk % 60 cotton, % 37 polyester. % 3 elastan; Erkekler için ise; lacivert renk, (%65 pamuk ,%35 polyester) rengi solmayan kumaştan üretilmiş olmalıdır.
2. Kumaşın çekme oranı % 0-2 arası olmalıdır.
3. Bayanlar için; kalem model kesim, yüksel bel ve arka bölümde arka lastik ,yanlarda cep, belden kemer detaylı ve önde fermuar; (Sağlık Müdürlüğü ve bağlı tesislerin yönetiminin belirlediği modellerde slim fit (dar kesim olacaktır.) Erkekler için ise; Pantolon boyu paçalar ayakkabı

Seda SÖZGÜL

Hafize YAVUZ

Hakan ÇAKAR
Manavgat Devlet Hastanesi
İdari ve Mali Hizmetler
Müdürü Y.d.

Manavgat Devlet Hastanesi
Durmuş KURT
Teknik Birim Sorumlusu

4. İki kişi arkada, ikisi yanlarda olmak üzere dört cep olacak.
5. Kıyafetlerin yapımında kullanılacak malzemeler (kumaş, iplik, astar, tela vs.) yeni olacak, beklemiş defolu malzeme olmayacak. Kumaşın enine kesiminden üretilen ürünler kabul edilmeyecektir.
6. Dikişlerde eğrilik olmayacak, dikiş hatlarında kopukluk ve atma olmayacak. Dikiş aralığı ve overlok sık ayarında olacak.
7. Personel beden ölçüleriyle uyumlu olmayan pantolonlar ile dikim hatası, renk uyumsuzluğu olan pantolonlar, tedarikçi firma tarafından değiştirilecek.
8. Siparis tarihinden itibaren yazlık ve kışlık pantolonlar 1 ay içinde teslim edilmelidir.
9. Pantolon beden numaraları gizli etiketle belirtilmelidir.
10. Malzemeler özelliklerine göre su, toz ve nemden etkilenmeyecek şekilde ambalajlanmış olacak, nakliye esnasında kirlenme ve bozulmalara karşı gerekli tedbir alınmış olmalıdır.
11. Çalışanların beden ölçüleri, tedarikçi firma tarafından, personelin çalıştığı sağlık kuruluşunda alınacak.
12. Beden numarası 36-58(S-3XL) arasında olan pantolonlardan, kişi başı; 2 adet yazlık, 2 adet kışlık pantolon şeklinde üretilmelidir.
13. Kıyafetler üzerinde (pantolon, gömlek, kazak, mont, tişört vb.) yıkama talimatı olmalı. 40 C ye kadar yıkamaya uyumlu olmalıdır.

c)Bayan Fular:

1. Koyu kırmızı renkte desensiz kaliteli şifon kumaş olmalıdır.
2. Numune üzerinden karar verilecektir.
3. Ebat: 25 cm eninde 1,5 metre boyunda olacak.
4. Kişi başı 2 şer adet fular şeklinde üretim yapılmalıdır.

d)Erkek Kravat:

1. Koyu kırmızı kumaştan ve desensiz olacak. İçi telalı bağlandığı zaman üst parçanın ucu pantolon kemer hizasına gelecek kadar uzun olmalıdır.
2. Numune üzerinden karar verilecektir. Kişi başı 2'şer adet kravat şeklinde üretim yapılmalıdır.
3. Kravat eni en az 6 cm – en fazla 7.5 cm arasına, boyu en az 135 en fazla 140 cm olmalıdır.

e)Bay- Bayan Ceket (Kışlık):

1. Çift düğmeli tek yırtmaçlı yarım astarlı olacaktır.
2. Çift yan cepli, çift iç cepli, düz olacaktır.
3. Ceketin kumaşı %50 yün, %50 polyester iplikten üretilmiş olmalıdır.
4. Rengi lacivert olacaktır. Renk seçimi komisyon tarafından renk kartelası üzerinden yapılacaktır.
5. Kıyafetler üzerinde (pantolon, gömlek, kazak, mont, tişört vb.) yıkama talimatı olmalı. 40 C ye kadar yıkamaya uyumlu olmalıdır.
6. Beden numarası 36-58(S-3XL) arasında olan ceket, kişi başına 2 adet olacaktır.
7. Çalışanların beden ölçüleri, tedarikçi firma tarafından, personelin çalıştığı Sağlık Müdürlüğü ve bağlı tesislerde alınacaktır.
8. Malzemeler özelliklerine göre su, toz ve nemden etkilenmeyecek şekilde ambalajlanmış olacak, nakliye esnasında kirlenme ve bozulmalara karşı gerekli tedbir alınmış olmalıdır.

Hakan ÇAKAR
Manavgat Devlet Hastanesi
İdari ve Mali Hizmetler
Müdür Yard.

Seda Soygüzel
Seda

Halide YAVUZ

Manavgat Devlet Hastanesi
Durmuş KURU
Teknik Bilim Sorumlusu

9. Göğüste Sağlık Bakanlığı Logolu mini cep bulunacak.
10. Personel beden ölçüleriyle uyumlu olmayan ceket, dikim hatası, renk uyumsuzluğu olan ceketler, tedarikçi firma tarafından değiştirilecek.
11. Kıyafetlerin yapımında kullanılacak malzemeler (kumaş, iplik, astar, tela vs.) yeni olacak, beklemiş defolu malzeme olmayacak. Kumaşın enine kesiminden üretilen ürünler kabul edilmeyecektir.
12. Ceket beden numaraları gizli etiketle belirtilmelidir.
13. Dikişlerde eğrilik olmayacak, dikiş hatlarında kopukluk ve atma olmayacak.
14. Kumaşın çekme oranı % 0-2 arası olmalıdır.
15. Bayanlarda ceket bele oturmalı erkeklerde düz klasik olmalıdır.

2- TERCÜME VE REHBERLİK PERSONELİ KIYAFETLERİ

a) Bay-Bayan Gömlek (Yazlık-Kışık):

1. Beyaz renk, % 90 pamuk, % 10 polyester kumaştan imal edilmiş olmalıdır.
2. Kumaşın çekme oranı % 0-2 arasında olmalıdır.
3. Erkek yaka, belden oturtmalı, önden(plastik beyaz renk) düğmeli olacak.
4. Göğüste Sağlık Bakanlığı Logolu mini cep bulunacak.
5. Yazlık ve kışık kol boyu uzunlukları Sağlık Müdürlüğü ve bağlı tesislerinin taleplerine göre belirlenecek. (tesettürlü bayanlarda üst gömlek; uzun kollu, şeklinde olacak).
6. Kıyafetlerin yapımında kullanılacak malzemeler (kumaş, iplik, astar, tela vs.) yeni olacak, beklemiş defolu malzeme olmayacak. Kumaşın enine kesiminden üretilen ürünler kabul edilmeyecektir.
7. Dikişlerde eğrilik olmayacak, dikiş hatlarında kopukluk ve atma olmayacak. Dikiş aralığı ve overlok sık ayarda olacak.
8. Personel beden ölçüleriyle uyumlu olmayan gömlekler ile dikim hatası, renk uyumsuzluğu olan gömlekler, tedarikçi firma tarafından değiştirilecek.
9. Siparis tarihinden itibaren yazlık ve kışık gömlekler 1 ay içinde teslim edilmelidir.
10. Gömlek beden numaraları gizli etiketle belirtilmelidir.
11. Malzemeler özelliklerine göre su, toz ve nemden etkilenmeyecek şekilde ambalajlanmış olacak, nakliye esnasında kirlenme ve bozulmalara karşı gerekli tedbir alınmış olmalıdır.
12. Çalışanların beden ölçüleri, tedarikçi firma tarafından, personelin çalıştığı sağlık kuruluşunda alınacak.
13. Beden numarası 36-58(S-3XL) arasında olan gömlekler, kişi başına 2 adet yazlık, 2 adet kışık gömlek şeklinde üretim yapılmalıdır.
14. Gömleklerde boy uzunluğu en az 70 cm olmalıdır.
15. Kıyafetler üzerinde (pantolon, gömlek, kazak, mont, tişört vb.) yıkama talimatı olmalı. 40 C ye kadar yıkamaya uyumlu olmalıdır.

b) Bay-Bayan pantolon (Yazlık-Kışık):

1. Bayanlar için, lacivert renk % 60 cotton, % 37 polyester. % 3 elastan; Erkekler için ise, lacivert renk, (%65 pamuk ,%35 polyester) rengi solmayan kumaştan üretilmiş olmalıdır.
2. Kumaşın çekme oranı % 0-2 arası olmalıdır.

Hakan ÇAKAR
Manavgat Devlet Hastanesi
İdari ve Mali Hizmetler
Müdür Yard.

Seda Soran
Seda

Hafize YAVUZ

Manavgat Devlet Hastanesi
Durmuş KURT
Teknik Birim Sorumlusu

3. Bayanlar için; kalem model kesim, yüksel bel ve arka bölümde arka lastik, yanlarda cep, belden kemer detaylı ve önde fermuar; (Sağlık Müdürlüğü ve bağlı tesislerin yönetiminin belirlediği modellerde slim fit dar kesim olacaktır.) Erkekler için ise; Pantolon boyu paçalar ayakkabı üzerine düşecek uzunlukta, düz paçalı (klasik kesim), bel kemer takmaya uyumlu ve önde fermuar olacak.
4. Kıyafetlerin yapımında kullanılacak malzemeler (kumaş, iplik, astar, tela vs.) yeni olacak, beklemiş defolu malzeme olmayacak. Kumaşın enine kesiminden üretilen ürünler kabul edilmeyecektir.
5. Dikişlerde eğrilik olmayacak, dikiş hatlarında kopukluk ve atma olmayacak. Dikiş aralığı ve overlok sık ayarda olacak.
6. Personel beden ölçüleriyle uyumlu olmayan pantolonlar ile dikim hatası, renk uyumsuzluğu olan pantolonlar, tedarikçi firma tarafından değiştirilecek.
7. Siparis tarihinden itibaren yazlık ve kışlık pantolonlar 1 ay içinde teslim edilmelidir.
8. Pantolon beden numaraları gizli etiketle belirtilmelidir.
9. Malzemeler özelliklerine göre su, toz ve nemden etkilenmeyecek şekilde ambalajlanmış olacak, nakliye esnasında kirlenme ve bozulmalara karşı gerekli tedbir alınmış olmalıdır.
10. Çalışanların beden ölçüleri, tedarikçi firma tarafından, personelin çalıştığı sağlık kuruluşunda alınacak.
11. Beden numarası 36-58(S-3XL) arasında olan pantolonlardan, kişi başı; 2 adet yazlık, 2 adet kışlık pantolon şeklinde üretilmelidir.
12. Kıyafetler üzerinde (pantolon, gömlek, kazak, mont, tişört vb.) yıkama talimatı olmalı.40 C ye kadar yıkamaya uyumlu olmalıdır.

c) Bay-Bayan Ceket (Kışlık):

1. Çift düğmeli tek yırtmaçlı yarım astarlı olacaktır.
2. Çift yan cepli, çift iç cepli, düz olacaktır.
3. Ceketin kumaşı %50 yün, %50 polyester iplikten üretilmiş olmalıdır.
4. Rengi lacivert olacaktır.Renk komisyon tarafından renk kartelasından belirlenecektir.
5. Kıyafetler üzerinde (pantolon, gömlek, kazak, mont, tişört vb.) yıkama talimatı olmalı.40 C ye kadar yıkamaya uyumlu olmalıdır.
6. Beden numarası 36-58(S-3XL) arasında olan ceket, kişi başına 2 adet olacaktır.
7. Çalışanların beden ölçüleri, tedarikçi firma tarafından, personelin çalıştığı Sağlık Müdürlüğü ve bağlı tesislerde alınacak.
8. Malzemeler özelliklerine göre su, toz ve nemden etkilenmeyecek şekilde ambalajlanmış olacak, nakliye esnasında kirlenme ve bozulmalara karşı gerekli tedbir alınmış olmalıdır.
9. Göğüste Sağlık Bakanlığı Logolu mini cep bulunacak
10. Personel beden ölçüleriyle uyumlu olmayan ceket, dikim hatası, renk uyumsuzluğu olan ceketler, tedarikçi firma tarafından değiştirilecek.
11. Kıyafetlerin yapımında kullanılacak malzemeler (kumaş, iplik, astar, tela vs.) yeni olacak, beklemiş defolu malzeme olmayacak. Kumaşın enine kesiminden üretilen ürünler kabul edilmeyecektir.

Hakan ÇAKAR
Manavgat Devlet Hastanesi
İdari ve Mali Hizmetler
Müdür Yard.

Feda Söğüt
Fede

Hafize Yılmaz

Manavgat Devlet Hastanesi
Durmuş KURT
Teknik Birim Sorumlusu

12. Ceket beden numaraları gizli etiketle belirtilmelidir.
13. Dikişlerde eğrilik olmayacak, dikiş hatlarında kopukluk ve atma olmayacak.
14. Kumaşın çekme oranı % 0-2 arası olmalıdır.
15. Bayanlarda ceket bele oturmalı erkeklerde düz klasik olmalıdır.

d)Bayan Fular:

1. Turkuaz renkte desensiz kaliteli şifon kumaş olmalıdır.
2. Numune üzerinden karar verilecektir.
3. Ebat: 25cm eninde 1,5 metre boyunda olacak.
4. Kişi başı, 2 şer adet fular şeklinde üretim yapılmalıdır.

e)Erkek Kravat:

1. Turkuaz kumaştan ve desensiz olacak.
2. İçi telalı bağlandığı zaman üst parçanın ucu pantolon kemer hizasına gelecek kadar uzun olmalıdır.
3. Numune üzerinden karar verilecektir.
4. Kişi başı, 2'er adet kravat şeklinde üretim yapılmalıdır.
5. Kravat eni en az 6 cm – en fazla 7.5 cm arasına, boyu en az 135- en fazla 140 cm olmalıdır.

3- TIBBİ SEKRETER-OTOMASYON PERSONELİ KIYAFETLERİ

a)Bay-Bayan Gömlek (Kışlık):

1. Buz mavisi renk, %90 pamuk, % 10 polyester kumaştan imal edilmiş olmalıdır.
2. Kumaşın çekme oranı % 0-2 arasında olmalıdır.
3. Erkek yaka, belden oturtmalı, önden(plastik beyaz renk) düğmeli olacak.
4. Göğüste Sağlık Bakanlığı Logolu mini cep bulunacak.
5. Kıyafetlerin yapımında kullanılacak malzemeler (kumaş, iplik, astar, tela vs.) yeni olacak, beklemiş defolu malzeme olmayacak Kumaşın enine kesiminden üretilen ürünler kabul edilmeyecektir.
6. Dikişlerde eğrilik olmayacak, dikiş hatlarında kopukluk ve atma olmayacaktır. . Dikiş aralığı ve overlok sık ayarda olacak.
7. Personel beden ölçüleriyle uyumlu olmayan gömlekler ile dikim hatası, renk uyumsuzluğu olan gömlekler, tedarikçi firma tarafından değiştirilecek.
8. Siparis tarihinden itibaren kışlık gömlekler 1 ay içinde teslim edilmelidir.
9. Gömlek beden numaraları gizli etiketle belirtilmelidir.
10. Malzemeler özelliklerine göre su, toz ve nemden etkilenmeyecek şekilde ambalajlanmış olacak, nakliye esnasında kirlenme ve bozulmalara karşı gerekli tedbir alınmış olmalıdır.
11. Çalışanların beden ölçüleri, tedarikçi firma tarafından, personelin çalıştığı sağlık kuruluşunda alınacak.
12. Beden numarası 36-58(S-3XL) arasında olan gömleklerden, , kişi başına 2 adet kışlık gömlek şeklinde üretim yapılmalıdır.
13. Gömleklerde boy uzunluğu en az 70 cm olmalıdır.
14. Kıyafetler üzerinde (pantolon, gömlek, kazak, mont, tişört vb.) yıkama talimatı olmalı.40 C ye kadar yıkamaya uyumlu olmalıdır.

Hakan ÇAKAR
Manavgat Devlet Hastanesi
İdari ve Mali Hizmetler
Müdür Yrd.

Hakan ÇAKAR

Hafize YAVUZ

Manavgat Devlet Hastanesi
Durmuş KURT
Teknik Birim Sorumlusu

b)-Bay- Bayan Tişört (Yazlık):

1. Buz mavisi Yazlık tişört 30/1 penye compak iplikten pike lakost olacak %67-70 pamuk, %33-30 polyester, 195-200 gr/m2 dir.Çift toplama lakost olmalıdır.
2. Göğüste Sağlık Bakanlığı logolu mini cep olmalıdır.
3. Kumaşın çekme oranı % 0-2 arası olmalıdır.
4. Kıyafetlerin yapımında kullanılacak malzemeler (kumaş, iplik, astar, tela vs.) yeni olacak, beklemiş defolu malzeme olmayacak. Kumaşın enine kesiminden üretilen ürünler kabul edilmeyecektir.
5. Dikişlerde eğrilik olmayacak, dikiş hatlarında kopukluk ve atma olmayacaktır. Dikiş aralığı ve overlok sık ayarda olacak.
6. Personel beden ölçüleriyle uyumlu olmayan tişörtler ile dikim hatası, renk uyumsuzluğu olan tişörtler, tedarikçi firma tarafından değiştirilecek.
7. Siparis tarihinden itibaren yazlık tişörtler 1 ay içinde teslim edilmelidir.
8. Beden numaraları gizli etiketle belirtilmelidir.
9. Malzemeler özelliklerine göre su, toz ve nemden etkilenmeyecek şekilde ambalajlanmış olacak, nakliye esnasında kirlenme ve bozulmalara karşı gerekli tedbir alınmış olmalıdır.
10. Tişörtün kısa ve uzun kol boyları ile etek boyu uzunlukları en az 70 cm Sağlık Müdürlüğü ve bağlı tesislerin yönetiminin belirlediği talepler doğrultusunda tedarik edilmelidir.(tesettürlü bayanlarda üst tişört; uzun kol şeklinde olacak).
11. Çalışanların beden ölçüleri, tedarikçi firma tarafından, personelin çalıştığı sağlık kuruluşunda alınacak.
12. Beden numarası 36-58(S-3XL) arasında olan tişörtlerden, kişi başına 2 adet yazlık tişört şeklinde üretim yapılmalıdır.
13. Kıyafetler üzerinde (pantolon, gömlek, kazak, mont, tişört vb.) yıkama talimatı olmalı.40 C ye kadar yıkamaya uyumlu olmalıdır.

c)-Bay-Bayan Pantolon (Yazlık-Kışlık):

1. Bayanlar için, lacivert renk % 60 cotton, % 37 polyester. % 3 elastan; Erkekler için ise, lacivert renk, (%65 pamuk ,%35 polyester) rengi solmayan kumaştan üretilmiş olmalıdır.
2. Kumaşın çekme oranı % 0-2 arası olmalıdır.
3. Bayanlar için; kalem model kesim, yüksel bel ve arka bölümde arka lastik, yanlarda cep, belden kemer detaylı ve önde fermuar; (Sağlık Müdürlüğü ve bağlı tesislerin yönetiminin belirlediği modellerde slim fit dar kesim olacaktır.) Erkekler için ise; Pantolon boyu paçalar ayakkabı üzerine düşecek uzunlukta, düz paçalı (klasik kesim), bel kemer takmaya uyumlu ve önde fermuar olacak.
4. Kıyafetlerin yapımında kullanılacak malzemeler (kumaş, iplik, astar, tela vs.) yeni olacak, beklemiş defolu malzeme olmayacak. Kumaşın enine kesiminden üretilen ürünler kabul edilmeyecektir.
5. Dikişlerde eğrilik olmayacak, dikiş hatlarında kopukluk ve atma olmayacak. Dikiş aralığı ve overlok sık ayarda olacak.
6. Personel beden ölçüleriyle uyumlu olmayan pantolonlar ile dikim hatası, renk uyumsuzluğu olan pantolonlar, tedarikçi firma tarafından değiştirilecek.
7. Siparis tarihinden itibaren yazlık ve kışlık pantolonlar 1 ay içinde teslim edilmelidir.

Hakan ÇAKAR
Manavgat Devlet Hastanesi
İdari ve Mali Hizmetler
Müdür Yrd.

Jeda Joda

Hafise YAVUZ

Manavgat Devlet Hastanesi
Durmuş KURT
Teknik Birim Sorumlusu

8. Pantolon beden numaraları gizli etiketle belirtilmelidir.
9. Malzemeler özelliklerine göre su, toz ve nemden etkilenmeyecek şekilde ambalajlanmış olacak, nakliye esnasında kirlenme ve bozulmalara karşı gerekli tedbir alınmış olmalıdır.
10. Çalışanların beden ölçüleri, tedarikçi firma tarafından, personelin çalıştığı sağlık kuruluşunda alınacak.
11. Beden numarası 36-58(S-3XL) arasında olan pantolonlardan, kişi başı; 2 adet yazlık, 2 adet kışlık pantolon şeklinde üretilmelidir.
12. Kıyafetler üzerinde (pantolon, gömlek, kazak, mont, tişört vb.) yıkama talimatı olmalı.40 C ye kadar yıkamaya uyumlu olmalıdır.

d)-Bayan Fular:

1. Lacivert renkte şifon kumaş olmalıdır.
2. Tedarikçi firmanın renk kartelasından seçilerek numune üzerinden karar verilecek.
3. Ebat: 25cm eninde 1,5 metre boyunda olacak.
4. Kişi başı, 2' er fular şeklinde üretim yapılmalıdır.

e)-Erkek Kravat:

1. Lacivert renk kumaştan ve desensiz olacak.
2. İçi telalı bağlandığı zaman üst parçanın ucu pantolon kemer hizasına gelecek kadar uzun olmalıdır.
3. Numune üzerinden karar verilecektir. Kişi başına 2'er adet kravat şeklinde üretim yapılmalıdır
4. Kravat eni en az 6 cm – en fazla 7.5 cm arasına, boyu en az 135- en fazla 140 cm olmalıdır.

4-TEMİZLİK PERSONELİ

a)Bay- Bayan Üst Üniforma (Yazlık-Kışlık):

1. Üst forma erkeklerde ve bayanlarda yazlık formlar kısa kollu, kışlık formalar ise uzun kollu; erkeklerde üst üste geçmeli çapraz "V" zarf yakalı olmalı; bayanlarda üst hakim yaka ve üç düğmeli olmalıdır.
2. Erkeklerde ve bayanlarda basenleri örtecek şekilde uzun olmalı ve her iki yanda yırtmaç bulunmalıdır.
3. Kumaş hipoallerjenik olmalıdır.
4. Erkeklerde Üst forma açık gri renkte, bayanlarda lila rengi olmalıdır. (firmanın renk kartelasından seçilecektir).
5. Üst forma kumaş %65 polyester,%35 koton karışımdan hazırlanmış olmalı karışım tolerans oranı %2'yi geçmemelidir.
6. Bir adet üst cep iki adet alt cep olmalıdır. Alt cep boyları 16 cm boyu 18 cm olmalıdır.Bütün cep ağızları iki kat olmalı. (Cep ve kolların biyeleri erkelerde koyu gri renk, bayanlarda mürdüm olmalıdır).
7. Kumaş özellikleri hafif ve nefes alan yapıda olup yaz-kış giyilebilir olmalıdır.
8. Kıyafetin yaka kısmında kıyafetin özelliklerinin ve beden numarasının yazılı olduğu etiket dikişli olmalıdır.
9. Dikişler muntazam ve overloklu olacaktır.
10. Sol göğüs kısmında Kurum logosu olmalıdır.

Hakan ÇAKAR
Manavgat Devlet Hastanesi
İdari ve Mali Hizmetler
Müdür Yard.

Feda Soruç

Hediye YAVUZ

Manavgat Devlet Hastanesi
Durmış KURT
Teknik Birim Sorumlusu

11. Kıyafetler, ayrı ayrı ütülü olarak paketlenmiş olmalıdır.
12. Kıyafetler, Sağlık Müdürlüğü ve bağlı tesislerin yönetiminin belirlediği bedenlerde beden numarası 36-58(S-3XL) arasında olan üst formalardan, kişi başına 3 adet (2 adet yazlık ve 1 adet kışlık) olmak üzere üst üniforma verilecektir.
13. Numune üzerinden değerlendirme yapılacaktır.
14. Kıyafetler üzerinde (pantolon, gömlek, kazak, mont, tişört vb.) yıkama talimatı olmalı.40 C ye kadar yıkamaya uyumlu olmalıdır.

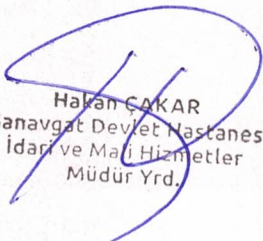
b) Bay-Bayan Pantolon (Yazlık-Kışlık):

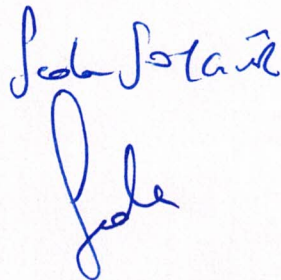
1. Yanlarda gizli cep olacak. Beli kendinden lastikli ve bağcıklı olacak, yüksek bel kesimli, Paça klasik kesim olacak
2. Pantolonlar erkeklerde koyu gri renkte, bayanlarda mürdüm olmalıdır. (Renk kartelasından seçilecektir).
3. Pantolon kumaşı %65 polyester,%35 koton karışımdan hazırlanmış olmalı, karışım tolerans oranı %2'yi geçmemelidir.
4. Pantolonun bel kısmının arka orta noktasında pantolonun özelliklerinin ve beden numarasının yazılı olduğu etiket dikişli olmalıdır.
5. Pantolonlar, ayrı ayrı ütülü olarak paketlenmiş olmalıdır.
6. Kıyafetler, Sağlık Müdürlüğü ve bağlı tesislerin yönetiminin belirlediği bedenlerde beden numarası 36-58(S-3XL) arasında olan alt formalardan, kişi başına 3 adet (2 adet yazlık ve 1 adet kışlık) olmak üzere alt üniforma verilecektir.
7. Numune üzerinden değerlendirme yapılacaktır.
8. Kıyafetler üzerinde (pantolon, gömlek, kazak, mont, tişört vb.) yıkama talimatı olmalı.40 C ye kadar yıkamaya uyumlu olmalıdır.

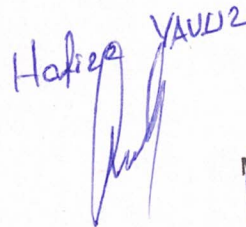
c) Bay- Bayan Tişört

1. Yazlık tişört 30/1 penye compack iplikten pike lakost olacak %67-70 pamuk, %33-30 polyester, 195-200 gr/m2 dir.Çift toplama lakost olmalıdır.
2. Kıyafetler üzerinde (pantolon, gömlek, kazak, mont, tişört vb.) yıkama talimatı olmalı.40 C ye kadar yıkamaya uyumlu olmalıdır.
3. Penye modeli lagos polo yakalı üç düğmeli yazlık model için kısa kol ve kışlık model için uzun kol olmalı, kol geçmeli recme dikişli, ense biye dikişli olmalıdır. Kol uçları sık dokuma olmalıdır.
4. Sol göğüs kısmında Kurum logosu olmalıdır.
5. Tişört rengi karteller üzerinden seçilecektir.
6. Her bir ürün orijinal ambalajında paketlenmiş olarak teslim edilecektir.
7. Kıyafetler, Sağlık Müdürlüğü ve bağlı tesislerin yönetiminin belirlediği bedenlerde beden numarası 36-58(S-3XL) arasında olan tişörtler, kişi başına 3 adet (2 adet yazlık ve 1 adet kışlık) verilecektir.

d) Bay –Bayan Ayakkabı


Hakan ÇAKAR
Manavgat Devlet Hastanesi
İdari ve Mali Hizmetler
Müdür Yrd.


Hakan ÇAKAR


Hakan ÇAKAR


Manavgat Devlet Hastanesi
Dürmuş KURT
Teknik Birim Sorumlusu

1. Tabanı kaydırmaz, aşınmaya karşı dayanıklı, sert zeminlerde rahat hareket etmeyi sağlayan uzun ömürlü malzemeden imal edilmiş olmalıdır.
2. İç astarı nefes alabilir, antibakteriyel olmalıdır.
3. Ayakkabının bayan ve erkek modelleri olmalıdır.
4. Günlük kullanıma uygun olmalıdır.
5. Hafif ve dayanıklı malzemeden imal edilmiş olmalıdır.
6. Termo taban özelliğe sahip olmalıdır.
7. Dış materyal deri malzemeden imal edilmiş olmalıdır.
8. Düz topuklu, ortopedik ve kaymaz tabanlı yerden yüksekliği 4 cm olmalıdır
9. Ayakkabı bağcıklı olmalıdır.
10. Kişisel koruyucu Donanım Yönetmeliği hükümlerine uygunluğunu gösteren CE işaretine sahip olmalıdır.
11. Ayakkabı numaraları personel ayak numarasına göre (35 numaradan 45 numaraya kadar) Sağlık Müdürlüğü ve bağlı tesislerin yönetimi tarafından belirlenecek olan ayakkabıların numaraları, ilgili numaralı ayakkabıyı giyen personelin sayısı kadar değişim yapılabilecektir.

e) Bay –Bayan Polar

1. Pamuklanmayan,yumuşak polar malzemeden olmalıdır.
2. Önden fermuarlı ,uzun kollu olmalıdır.
3. Bel ve kol manşetleri geniş olmalıdır.
4. Yanlarda 2 adet fermuarlı cep olmalıdır.
5. Rengi lacivert renkte olmalıdır. Rengi renk Kartelasından komisyon tarafından seçilecektir.
6. Bayan ve erkek ayrı ayrı modelde olmalıdır. Bayanda bele oturtmalı erkekte düz kesim modelde olmalıdır
7. Sol göğüs kısmında Kurum logosu olmalıdır.
8. Kıyafetler, Sağlık Müdürlüğü ve bağlı tesislerin yönetiminin belirlediği bedenlerde beden numarası 36-58(S-3XL) arasında olmalıdır.
9. Kişi başı 1 adet olmalıdır.

f) Yağmurluk

1. Isıya neme ve suya dayanıklı olmalıdır.
2. Dış yüzeyi PVC kaplı kumaştan imal edilmiş olmalıdır.
3. İç yüzeyinde pamuklu kumaştan astar bulunmalıdır.
4. Yağmurluk tek parça olmalıdır.
5. Yağmurluk üzerinde büzme ipli kapşon olmalıdır.
6. Kol ağzı lastikli ve çıtçıtli olmalıdır.
7. Dikişsiz olarak birleştirilmiş olmalıdır.
8. Uzunluğu diz altında olmalıdır.
9. Her bir ürün orijinal ambalajında paketlenmiş olarak teslim edilecektir.
10. Her kişiye 1 adet verilecektir. (2 yılda bir)

5-TEKNİK PERSONEL KIYAFETLERİ

Hakan ÇAKAR
Manavgat Devlet Hastanesi
İdari ve Mali Hizmetler
Müdür Yard.

Seda Soran

Hafize KAVUŞ

Manavgat Devlet Hastanesi
Dursun KURT
Teknik Birim Sorumlusu

a-)Yelek

1. Yelekler kişiye özel beden ölçülerine göre yapılacaktır.
2. Göğüste 2 adet körüklü cep bulunacaktır.
3. 2 adet yan cep bulunacaktır.
4. Göğüs üstü kumaşı lacivert olacaktır.
5. Göğüs hizasında 5cm kalınlığında reflektör olacaktır.
6. Yeleklerde ana renk gri olacaktır.
7. Yelek yakaları tam boy fermuar olacaktır.
8. Yeleklerde göğüs cebi kapaklı ve cırtlı olacaktır.
9. Yelekler yazlık olup içi boş olacaktır.
10. Yeleklerde arkada TEKNİK BİRİM yazısı olacaktır.
11. Ürün bedenleri firmaya sonradan belirtilecektir.
12. Her bir ürün orijinal ambalajında paketlenmiş olarak teslim edilecektir.
13. Kıyafetler üzerinde (pantolon, gömlek, kazak, mont, tişört vb.) yıkama talimatı olmalı.
14. Personel beden ölçüleriyle uyumlu olmayan yelekler ile dikim hatası, renk uyumsuzluğu olan, tedarikçi firma tarafından değiştirilecek

b-) Ayakkabı

1. Tabanı kaydırmaz ,aşınmaya karşı dayanıklı,sert zeminlerde rahat hareket etmeyi sağlayan uzun ömürlü malzemeden imal edilmiş olmalıdır.
2. İç astarı nefes alabilir,antibakteriyel olmalıdır.
3. Ayakkabının bayan ve erkek modelleri olmalıdır.
4. Günlük kullanıma uygun olmalıdır.
5. Hafif ve dayanıklı malzemeden imal edilmiş olmalıdır.
6. Termo taban özelliğe sahip olmalıdır.
7. Dış materyal deri malzemeden imal edilmiş olmalıdır.
8. Düz taban(topuksuz) olmalıdır. Yerden yüksekliği 4 cm olmalı
9. Ayakkabı bağcıklı olmalıdır.
10. Kişsel koruyucu Donanım Yönetmeliği hükümlerine uygunluğunu gösteren CE işaretine sahip olmalıdır.
11. Ayakkabı numaraları personel ayak numarasına göre (35 numaradan 46 numaraya kadar) idare tarafından sayısı belirlenecek olan ayakkabıların numaraları, ilgili numaralı ayakkabı giyen personelin sayısı kadar değişim yapılabilecektir.
12. İşyerinde, ağır parça ve sivri cisimlerin taşınmasının ve düşme ihtimali söz olduğu yerlerde çalışanları sivri cisim batması, parça düşmesi ve sıkışmalara karşı koruyan malzemeden imal edilmiş olmalıdır. Parça düşmelerine karşı parmak uçlarını koruyan çelik muhafaza ile tabanı, sivri cisimlerin batmasını önleyecek şekilde delinmeye karşı mukavemetli malzemeden yapılmış olmalıdır.
13. TS EN, TS EN ISO ,EN ISO standartlarını sağlamalıdır.
14. Tabanı kaymayı önleyici şekilde imal edilmeli, kırılma ve çatlama yapmamalı, aşınmaya karşı direnci fazla olmalı, esnek ve yumuşak olmalı. Tabanı yağa, fuel oile, mazota, aside, suya ve cisim batmalarına karşı mukavemetli olmalıdır.

6-TIBBİ ATIK PERSONEL KIYAFETİ

Hakan ÇAKAR
Manavgat Devlet Hastanesi
İdari ve Mali Hizmetler
Müdür Yrd.

Sevda Bozta
Sevda

Hafize YAVUZ

Manavgat Devlet Hastanesi
Dürmuş KURT
Teknik Birim Sorumlusu

a-)Tıbbi Atık Kıyafeti

1. Tulum şeklinde olacaktır.
2. Rengi turuncu olacaktır.
3. Tulumun arka kısmında büyük yazıyla "DİKKAT TIBBİ ATIK" yazacak ve Uluslararası Biotehlike amblemi bulunacaktır.
4. Tıbbi Atık Yönetmeliğine uygun yanmaz, su geçirmez olmalıdır.
5. Tıbbi Atık Kıyafeti 1 adet yazlık, 1 adet kışlık olmak üzere toplamda 2 adet verilecektir.
6. Tulum yıkandığında solmayacak, renk atmayacak ve çekmeyecektir.
7. Tulumun önde boydan fermuarlı olacaktır.
8. Yanlarda ve arkada cep bulunacaktır.
9. Bel bölümü yarım lastikli olacaktır.
10. İthal polyester/gabardin karışım (%65 polyester, %35 pamuk) kumaştan imal edilmiş olacaktır.
11. Dört mevsim kullanımına uygun olacaktır.
12. İdarenin istediği bedenlerde teslim edilecektir.

b-)Tıbbi Atık Çizme

1. Tıbbi Atık yönetmeliğine uygun diz altı sarı renkli olmalıdır.
2. Su geçirmez olacaktır.
3. Sert dayanıklı tabanlı olacaktır. İçi astarlı olacaktır.
4. Uzun konçlu emniyet çizmesi olacaktır.
5. Islak zeminde kayma yapmayacaktır.
6. Yıllık bir kişiye 2'şer çift çizme verilmelidir.

c-)Tıbbi Atık Eldiven

1. Ürüne ait katalog veya resimli broşür vb. muayene kabul aşamasında sunulması zorunludur.
2. Ambalaj üzerinde firma adı, ürün marka adı olmalıdır.
3. Pamuk ve polyester iplik bir arada kullanılarak örülmüş olmalıdır.
4. Eldivenin yüzeyi nitril ve kauçuk olarak tarak kemiğinin yarısına kadar kaplamalı olmalıdır.
5. Her çift ayrı paketli olmalı, ürün parmaklarında ve diğer ürünlerle birbirine yapışıklık olmamalıdır.
6. Eldiven EN388 standardında en az 4. seviye kesilmeye ve en az 3. seviye delinmeye karşı direnç sağlamalıdır. İlgili seviye ve standart eldiven üzerinde/etiketinde ya da dökümanında yer almalıdır.
7. Parmakların ve bileğin rahatlıkla hareket etmesini sağlayacak şekilde olacaktır.
8. Dikişleri sağlam olmalı ve elleri rahatsız etmemelidir.
9. Beden boyu idare tarafından belirlenecektir.
10. Eldivenin maşon kısmı bileğin üzerini geçmemelidir.
11. Eldivenin el tarak kısmında marka, model numarası, kalite numarası ve CE işareti yazmalıdır.
12. Ürünler sağlam kolilerde teslim edilmelidir.
13. Bilek kısmı lastikli elastik manşetli, kalın örme ve en az 5cm olmalıdır.
14. Ürünler depo teslimi olup taşıma işi firma tarafından yapılacaktır.

7)- BİLGİ İŞLEM

Hakan ÇAKAR
Manavgat Devlet Hastanesi
İdari ve Mali Hizmetler
Müdür Yrd.

Seda Feyza
Seda

Hediye KAVRIZ

Manavgat Devlet Hastanesi
Durmuş KURT
Teknik Birim Sorumlusu

a) Yelek:

1. Kıyafet yelekten oluşmalıdır.
2. Teslim edilecek ürünler üretimde kullanılan malzemelerde teknik şartnamede belirtilen istek ve özellikler (şekil, biçim, zarafet, işçilik kalitesi vb.) esastır.
3. Azo boyar maddeler, alerjik boyar maddeler ve kanserojen boyar maddeler kullanılmayacaktır.
4. Teslim edilecek numune ürün idare tarafından kontrol edilecektir, uygun görünmeyen numuneler kabul edilmeyecektir.

Teknik Özellikler

1. Ön ve arka bedenler lacivert, robalar lacivert renktedir.
2. Dik yakalıdır ve fermuar ile kapatılmaktadır. Yaka, fermuar tamamen kapatıldığında çene kısmını içine alabilecek genişlikte olmalıdır.
3. Arka boy ön boydan daha uzun ve oval olmalıdır.
4. Etek ucunda ve robaların birleşim yerlerinde reflektör bant kullanılmalıdır..
5. Ön ve arka robada bulunan reflektör parçalar, birleştirme ünitesi şeklinde olmayıp lacivert beden kumaşı üzerine temiz çıma dikişi ile dikilmiş olmalıdır.
6. İki adet körüklü aplike göğüs cebi bulunmaktadır. Cepler lacivert, körük ve cep kapakları lacivert renktedir. Sağ cepte lacivert çerçeveli kimlik gözü yer almaktadır. Kimlik gözü, kimliğin tamamı görünecek şekildedir; üst tarafı açık diğer tarafı kapalıdır. Sol cep kapağında nakış ile yapılmış "Bilgi İşlem" yazısı bulunmalıdır.
7. Ön sağ cep üstünde kimlik bilgileri için velkro bant, sol cep üstünde nakış ile yapılmış aplike T.C. Sağlık Bakanlığı logosu bulunmalıdır..
8. Yan cepler fermuarlı ve lacivert fleto cep olmalıdır.
9. Arka bedende reflektör baskılı T.C. Sağlık Bakanlığı logosu, T.C. Sağlık Bakanlığı yazısı ve Bilgi İşlem yazıları bulunmalıdır.
10. File astarlı iç yapıya sahip olmalıdır.
11. Yelek, nefes alabilirliği sağlayan fonksiyonel membranın laminasyonu ile üretilmiş bir dış kumaş (üst katman) İLE BİR FİLE ASTAR KUMAŞI OLMAK ÜZERE İKİ KATMANDAN OLUŞACAKTIR.
12. Yelek kumaşı teknik özelliklere ilişkin değerler, tolerans sınırları ve istenen beklenen özellikler bakımından aşağıda yer alan 1. çizelgede belirtildiği gibi olacaktır.
13. Beden özellikleri çizelge 3 de belirtilen referans değerlere göre yapılacaktır.
14. Düz dikişlerde, 4-5 dikiş/cm dikiş adımı kullanılacaktır.
15. Yeleğin dikilmesinde TS 8288'e uygun poliester dikiş iplikleri kullanılacaktır.
16. Fermuarlar ökoteks standart 100, Sınıf 1 standartlarında olacaktır.
17. Yeleğin cep ağızlarında kapalı uçlu tek yönlü, polyester dikişli spiral dişli, su itici fermuarlar kullanılacaktır.
18. Sağ bedende yer alan körüklü cep üzerindeki kimlik gözünün ölçüleri 10 cm x 8 cm olacaktır.
19. Nakış ile yapılmış Bilgi İşlem yazısı sol bedendeki körüklü cebin kapağına aplike yapılacaktır.
20. Arka eteğin iç tarafında beden kumaşı ile filenin birleşimi pervaz çalışması şeklinde olacak. Büzgüsüz bir görüntü sağlayacaktır.
21. Yeleğin iç astar yapısı tablo 4 de belirtildiği gibi olacaktır.

Hakan ÇAKAR
Manavgat Devlet Hastanesi
İdari ve Mali Hizmetler
Müdür Yrd.

Seda Soran

Hafize YAVUZ

Manavgat Devlet Hastanesi
Dumnuş KURT
Teknik Bilim Sorumlusu

22. Giysiler kullanıcıyı rahatsız edecek yada yaralayacak pütürlü, keskin veya sert yüzeylere sahip olmamalıdır.
23. T.C. sağlık bakanlığı logosu 7 cm çapında kırmızı ve turkuaz (iplik no: 7893) renklerde 40 numara mat iplikten nakış olmalıdır.
24. Bilgi işlem yazısı 10,8x3,0cm boyutlarında gri reflektif 40 numara iplikten dikilecektir.
25. Sırttaki sağlık bakanlığı logosu 12 cm genişliğinde ve 14,5 cm yüksekliğinde Sağlık Bakanlığı logosu, logonun altında T.C. Sağlık Bakanlığı yazısı, onunda altında arial black yazı karakterinde 6,5 cm x 29 cm boyutlarında Bilgi İşlem yazmalıdır.

Çizelge 1. Yelek kumaşı teknik özellikleri

Özellik	Değer	Tolerans	Test Metodu
Malzeme dñsi	%100 Poliester	—	TS 4739
Doku şekli	2/1 Dimi örgü	—	Büyüteç vasıtasıyla
Fonksiyonel iç kaplama membran	% 100 Poliüretan	—	TS 4739
Komple Laminasvonlu Yelek Kumaşı Teknik Özellikleri			
Metrekare ağırlığı	220 gr/m ²	±%5	TS 251, Madde-6
Kopma mukavemeti	Cözgü yönünde 700 N Atkı yönünde 650 N	EN AZ	TS 2008 EN ISO 1421:2000 Metot-1
Yırtılma mukavemeti	Cözgü yönünde, (atki yırtılması) 10N Atkı yönünde. (çözgü yırtılması) 15 N	EN AZ	TS EN ISO 4674-1: 2006 Metot A
Su geçirmezliği	Oriiinal halde iken 10.000 mm su sütunu basıncı	EN AZ	TS 257 EN 20811, su basıncı artış oram: 10 cm H ₂ O/dk, kumaş ön yüzüne uygulanacaktır.

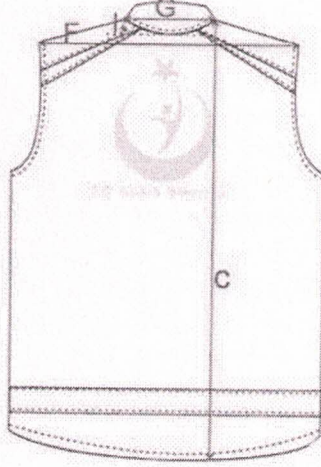
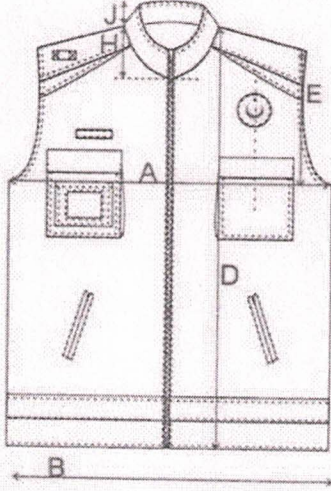
Hakan ÇAKAR

Manavgat Devlet Hastanesi
İdari ve Mali Hizmetler
Müdür Yard.

[Handwritten signature]

[Handwritten signature]

Manavgat Devlet Hastanesi
Durmuş KURT
Teknik Birim Sorumlusu

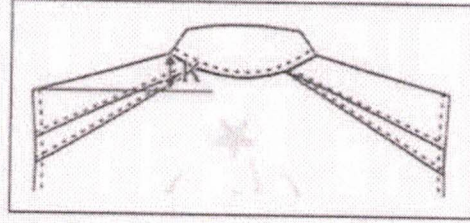
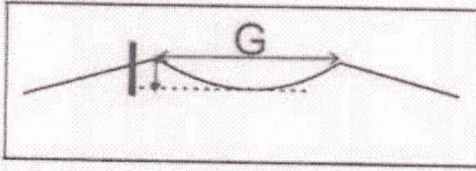


Hakan ÇAKAR
Mapavgat Devlet Hastanesi
İdari ve Mali Hizmetler
Müdür Yrd.

Seda Soruç
Seda

Abdül YAVUZ
Abdül

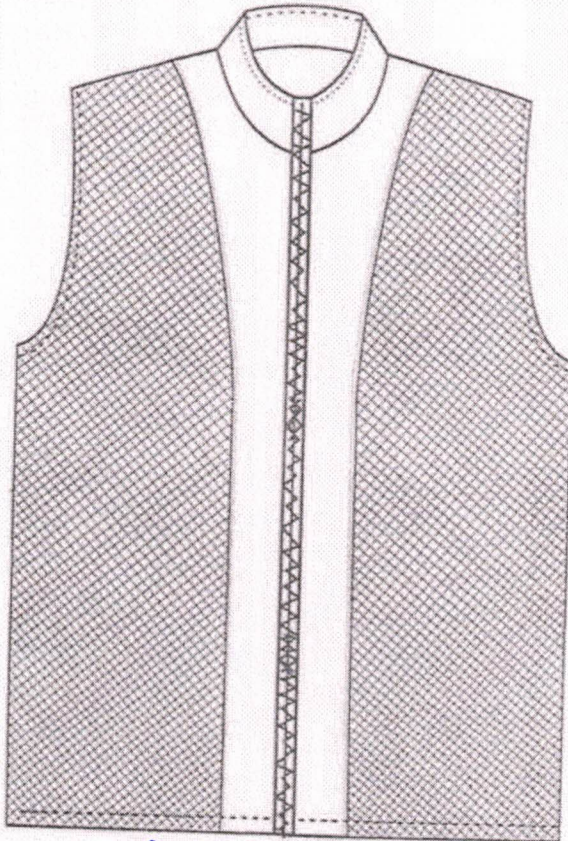
Mapavgat Devlet Hastanesi
Durmüş KURT
Teknik Birim Sorumlusu



Çizelge 3. Yelek baş - beden ölçü çizelgesi

SEMBOL,	AÇIKLAMA	XS (46)	S (48)	M (50)	L (52)	XL (54)	2XL (56)	3XL (58)
A	WOGUS	53	55	57	59	62	65	68
B	II ETEK (Ribanada)	53	55	57	59	62	65	68
C	OMUZDAN ARKA BOY	70	71	72	73	75	77	79
D	OMUZDAN ON BOY	64	65	66	67	69	71	73
E	KOL EVİ (düz)	25	25,5	26	26,5	27	28	29
F	TÜM OMUZ	44	46	48	50	52	54	56
G	YAKA AÇIKLIĞI	19	19,5	19,5	20	20,5	21	21,5
H	ÖN YAKA DÜŞÜKLÜĞÜ	9,5	9,5	9,5	10	10,5	11	11,5
I	ARKA YAKA DÜŞÜKLÜĞÜ	2	2	2	2	2,5	2,5	2,5
J	YAKA YÜKSEKLİĞİ	8	8	8	8	8	8	8
K	OMUZ DÜŞÜKLÜĞÜ	4	4	4	4	4	4	4

Tüm ölçülerde $\pm 0,5$ cm tolerans
Yelek iç astar tablo4 olabir



Leke Soruç

Hafize YAVUZ

Manavgat Devlet Hastanesi
Doktor KURT
Teknik Birim Sorumlusu

Hakan ÇAKAR
Manavgat Devlet Hastanesi
İdari ve Mali Hizmetler
Müdür Yrd.

8-BİYOMEDİKAL PERSONELİ

a-) İş Gömleği

1. Alpaka kumaştan imal edilmiş olacaktır.
2. Ön kısmı çıtçıtı olacaktır.
3. Sağ ve sol birleşim yerlerinde iki taraf için sandviç biye bulunacaktır.
4. Forma uzun kollu olacaktır.
5. Sağ ve solda alt cep olacaktır. Cep ağzında biye olacaktır.(bayanlar için pembe erkekler için siyah renkli biye)
6. Göğüs kısmında bir adet cep olacaktır. Cep ağzında biye olacaktır. (bayanlar için pembe erkekler için siyah renkli biye)
7. Göğüs cebi üzerinde Sağlık Bakanlığı logosu bulunacaktır.
8. Renk kobalt mavisi olacaktır. Renk kartelasından komisyon tarafından seçilecektir.
9. Ürün numunesi üzerinden değerlendirilecektir.
10. Her bir ürün orijinal ambalajında paketlenmiş olarak teslim edilecektir.
11. En az 1(bir) adet numune ihale öncesi satın alma birimine teslim edilecektir.

GENEL ÖZELLİKLER

- 1-Tüm ürünler numune üzerinden değerlendirilecektir.
- 2-İhale üzerinde kalan Yüklenici; Örnek beden tablosunu İl Sağlık Müdürlüğü ve bağlı Sağlık Tesislerine ilettikten sonra kendisine verilen Beden numarası 36-58(S-3XL vb) gibi bedenleri temin etmek zorundadır. Bedeni uymayan personeller için firma her türlü kıyafetleri, ayakkabıları vb malzemeleri temin etmek zorundadır..... yazlık kıyafetler ise /..... /..... tarihinde teslim edilecektir. İdare gerekli görürse kumaşların kalitesini ilgili yerlere test ettirebilir (Test bedelini yüklenici karşılayacaktır).
- 3-Elbiseler yıkandığında bütün olarak (malzeme, dikiş, fermuar, cırt, vb. gibi) şekil ve renk değiştirmeyecektir. Elbiselerin yıkama sonrası boyutsal değişimi maksimum % 2 olmalıdır.
- 4-Elbisede kullanılacak tüm malzemeler standartlara uygun olacaktır.
- 5-Kıyafetler her personele mahsus bir pakette teslim edilecektir.

Hakan ÇAKAR
Manavgat Devlet Hastanesi
İdari ve Mali Hizmetler
Müdür Yrd.

Feda İstaitil

Hediye YAVUZ

Manavgat Devlet Hastanesi
Durmuş KURT
Teknik Birim Sorumlusu

6-Kıyafetler dış ortam şartlarından etkilenmeyecek şekilde paketlenmiş olarak idare tarafından belirlenen yere firma görevlilerince personellere imza karşılığı teslim edilecektir.

7-Giyim eşyaları beden ölçüleri ile cinsiyetlere göre paketlenmeli ve paket üzerinde ürün adı ve cinsiyet ile beden bilgileri yazılı etiket bulunmalıdır.

8-Giyim eşyalarının üzerinde uygun bir yerde beden bilgileri ile ürünün kumaş karışımlarını gösterir etiket ve yıkama talimatı etiketi bulunmalıdır.

9-Personel üniformalarında gereken yerlerde ilgili sağlık tesisine ait logolar yer alacaktır. Logoların kıyafetlere basım işi yüklenici tarafından yapılacaktır.

10-Giyim eşyalarında kesik, yırtık, patlak, potluk, eğrilik, ambalaj hatası ve olağan dışı rahatsız edici koku bulunmayacaktır. Giyim eşyalarının görünümünü olumsuz yönde etkileyebilecek dokuma, apre ve dikiş hataları olmayacaktır.

11-Dikişle birleştirilmiş kumaşlar elle kuvvetlice çekildiğinde herhangi bir kopma, açılma olmayacaktır.

12-Birleştirilen kısımlardan içeriye kıvrılan kumaşın az olmasından dolayı herhangi bir açıklık olmayacaktır. Dikişlerde büzülme olmayacaktır.

13- Teknik şartnameye uymayan ürünler yenisi ile değiştirilecektir.

14-Mal kabul komisyonu kabul işlemleri için gerekli görmesi halinde, teslim tarihinden itibaren 5 (beş) gün içerisinde, gelen üniformalar arasından rastgele 3 (üç) adet ürünü seçip analize gönderebilecektir. Analiz sonuçları şartnameye uygun çıkmazsa masrafları yüklenici tarafından karşılanacak ve bütün üniformalar red edilecektir.

15-Kullanım esnasında ortaya çıkan imalat ve malzeme hatalarından dolayı idare'nin firmadan malı değiştirmesini talep etmesi durumunda firma hiçbir ücret talep etmeksizin, hatalı ürünlerin eline ulaşmasına müteakip 20 (yirmi) gün içerisinde yenisiyle değiştirmekle yükümlüdür. Malzemenin teslimi/reddi durumlarında her türlü taşıma işlemleri ilgili firma tarafından ek ücret talep etmeksizin yapılacaktır.